

Однокомпонентная эластичная гидроизоляция

PCI Lastogum®

под керамической плиткой
в душевых и ваннных комнатах

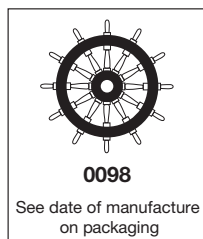
С официальными сертификатами испытаний

Области применения

- Наносится валиком, кистью или шпателем.
- Для внутренних работ.
- Для стен и полов.
- Для класса применения A0 соответствует требованиям ZDB «Verbundabdichtungen» (связанная гидроизоляция), не охваченным официальным сертификатом испытаний.
- Для класса применения A Wall (для стен) соответствует требованиям испытаний на выдачу официального сертификата испытаний.
- Для класса воздействия воды W0-I, W1-I, W2-I (стены) соответствует требованиям стандарта DIN 18534.
- Для использования по классу применения W4 соответствует требованиям австрийского стандарта B 3407.
- Для влажных зон, подверженных воздействию воды без напора, таких как ваннные и душевые комнаты в жилых зданиях, гостиницах и больницах.
- Для чувствительных к влаге, впитывающих материалов, например штукатурки, гипсовых блоков, гипсовых волокнистых плит, гипсокартона, ДСП, ангидритовых стяжек во влажных и мокрых помещениях в обычных бытовых условиях.
- Для впитывающих минеральных материалов, например бетона, стяжки, штукатурки, пенобетона, цементных выравнивателей стен, таких как PCI Pericret и/или PCI Nanocret FC и самовыравнивающихся составов, например PCI Periplan Fein и PCI Periplan.

Функции и преимущества

- Водонепроницаемость – защищает чувствительные к влаге материалы.
- Эластичность – компенсирует напряжения, деформации основания при температурных колебаниях и вибрациях.
- Заделка трещин – высокая надежность, даже если в дальнейшем в материале субстрата образуются трещины в ходе эксплуатации.
- Состав, готовый к применению, легко наносится валиком, кистью или шпателем.



PCI®

Für Bau-Profis



Неразбавленный PCI Lastogum наносится на обрабатываемую поверхность валиком, кистью или шпателем



PCI Augsburg GmbH
Piccardstraße 11
D-86159 Augsburg
15
DE0146/01
ETA-12/0578
PCI Lastogum (DE0146/01)
Liquid applied watertight covering kit for wet room floors and walls
ETAG 022 Part 1:2007

Reaction to fire	Class E
Dangerous substances	No dangerous substances
Vapour permeability (Dedicated Z value)	With primer PCI Wadian <math>Z < 1,000,000 \text{ s/m}</math> Without primer PCI Wadian <math>Z < 30,000 \text{ s/m}</math>
Water tightness	Watertight
Crack bridging ability	Class 2 Crack width 0,75 mm
Bond strength	Class 2 > 0,5 MPa
Joint bridging ability	Class 2 watertight
Water tightness around penetrations	Class 2 watertight
Resistance to temperature	Class 2 Bond strength > 0,5 MPa Crack width > 0,75 mm
Resistance to water	Class 2 > 0,5 MPa
Resistance to alkalinity	Class 2 > 0,5 MPa
Reparability	Reparable
Thickness	Minimum thickness 0,5 mm
Applicability	Applicable

PCI Augsburg GmbH
Werk 1

P-25050186
P-25050187
P-25050188
P-25050189
P-25050191
P-25060014
P-25060367
P-25070226
P-25080402
P-25080403
P-25080236
P-25120126
P-25140018
P-25140025

MPA BAU TUM

Prüfgrundsätze
Verbundabdichtung



A brand of

BASF
We create chemistry

Функции и преимущества

- 2 цвета, для облегчения визуального контроля толщины слоя.
- Стойкость к известковой воде – обеспечивает сцепление между защитным покрытием и штукатуркой в условиях постоянного воздействия влаги.
- Отсутствие растворителей – нет вредного воздействия на окружающую среду и здоровье людей.
- Соответствует требованиям испытаний на выдачу официального сертификата испытаний для связанной гидроизоляции в сочетании с адгезивными составами PCI Carraflex, PCI CarrafloTT NT, PCI Carrament, PCI Flexmörtel S1, PCI Flexmörtel S1 Rapid, PCI FT Rapid, PCI FT Extra, PCI FT Flex, PCI Nanolight, PCI NanofloTT light, PCI Nanolight White. Все сертификаты испытаний доступны на веб-сайте www.pci-augsburg.de.

Технические данные

Состав материала

Основа состава	суспензия синтетических смол без растворителей
Компоненты	однокомпонентный состав
Плотность	прибл. 1,5 г/см ³
Контрольный краситель	белый и/или серый
Размер упаковки	
PCI Lastogum (белый)	пластмассовое ведро 8 кг, артикул 2439/3
пластмассовое ведро 15 кг, артикул 2440/9	
пластмассовое ведро 25 кг, артикул 2450/8	
PCI Lastogum (серый)	пластмассовое ведро 4 кг, артикул 2877/3
пластмассовое ведро 8 кг, артикул 2441/6	
пластмассовое ведро 15 кг, артикул 2442/3	
пластмассовое ведро 25 кг, артикул 2449/2	
Срок годности	не менее 12 месяцев при хранении в сухом месте, без замерзания, без длительного превышения температуры +30°C

Нанесение

Минимальный расход при требуемой толщине сухого слоя 0,5 мм	прибл. 1,1–1,2 кг/м ² (≥ 0,8 л/м ²)			
Толщина влажной пленки (минимум 2 слоя)	прибл. 0,7 мм			
Крюющая способность	ведро 4 кг рассчитано на покрытие площади прибл. 3,5 м ²	ведро 8 кг рассчитано на покрытие площади прибл. 7 м ²	ведро 16 кг рассчитано на покрытие площади прибл. 13 м ²	ведро 25 кг рассчитано на покрытие площади прибл. 21,5 м ²
Температура обработки	от +5°C до +25°C (температура обрабатываемой поверхности)			
Время испарения после нанесения 1-го слоя**	прибл. 1 час			
Время испарения после нанесения 2-го слоя** и готовность к последующей укладке плитки	прибл. 1–2 часа			

* В случае шероховатых обрабатываемых поверхностей расход состава может увеличиться. Согласно стандарту следует учитывать дополнительный расход в расчете на 25% от расхода для минимальной толщины сухого слоя.

** При +23°C и относительной влажности 50%. Время пригодности приготовленной смеси уменьшается при более высоких температурах и увеличивается при более низких температурах нанесения состава.

Подготовка обрабатываемой поверхности

■ Обрабатываемая поверхность должна быть структурно целой, сухой (влажность цементной стяжки 4%, текучей ангидритовой стяжки 0,5% по измерениям влагомером), чистой, без пятен масла, смазки и других загрязнений, которые должны быть удалены пескоструйной или дробеструйной обработкой и

щеткой при необходимости. Практически гладкая поверхность не должна содержать вмятин, трещин или выступов. Поверхности с содержанием гипса и гипсокартонные плиты следует предварительно загрунтовать неразбавленной грунтовкой PCI Gisogrund. Для обработки впитывающих минеральных по-

верхностей разбавляйте грунтовку PCI Gisogrund водой в соотношении 1 : 1. Для обработки сухих уплотненных ДСП используйте грунтовку PCI Wadian. Нанесите состав PCI Lastogum после высыхания грунтовки.

Способ нанесения

1. Наносить неразбавленный состав PCI Lastogum валиком (с форсистой оболочкой), кистью (плоской кистью или поплавковой гладилкой) или шпателем, покрывая всю обрабатываемую поверхность. Требуется минимум два слоя.

2. В местах систем слива для пола и систем для водопропускных труб поместить PCI Pecipare 10×10 и/или PCI Pecipare 42,5×42,5. Для угловых соединений и соединений пола со стенами использовать PCI Pecipare 120 и вжать его в первый слой PCI Lastogum. Выступающие края ткани покрыть вторым слоем.

3. Второй слой наносить после высыхания первого слоя. Для лучшего контроля нанесенного покрытия рекомендуется использовать PCI Lastogum (серый) для первого слоя и PCI Lastogum (белый) для любых последующих слоев. Если виден предыдущий цвет, нанесенный слой слишком тонкий, а этого следует избегать.

4. Дать составу PCI Lastogum высохнуть. Плитки и плиты можно укладывать на вертикальные и горизонтальные поверхности, используя составы PCI Nanolight, PCI Flexmörtel S1 или PCI Flexmörtel S1 Rapid. Калиброванный натуральный камень следует укладывать с использованием клеев для натурального камня PCI Carraflex.



1. Для обработки впитывающих минеральных поверхностей или материалов и плит на основе гипса использовать грунтовку PCI Gisogrund.



2. В местах прохождения труб через стену поместить PCI Pecipare 10×10 и покрыть составом Lastogum PCI (серого цвета).



3. Зафиксировать PCI Песитаре120 с помощью PCI Lastogum (серого цвета) в угловых соединениях и соединениях пола со стенами.



4. Нанести неразбавленный состав PCI Lastogum (серого цвета) на всю обрабатываемую поверхность в качестве первого защитного слоя.

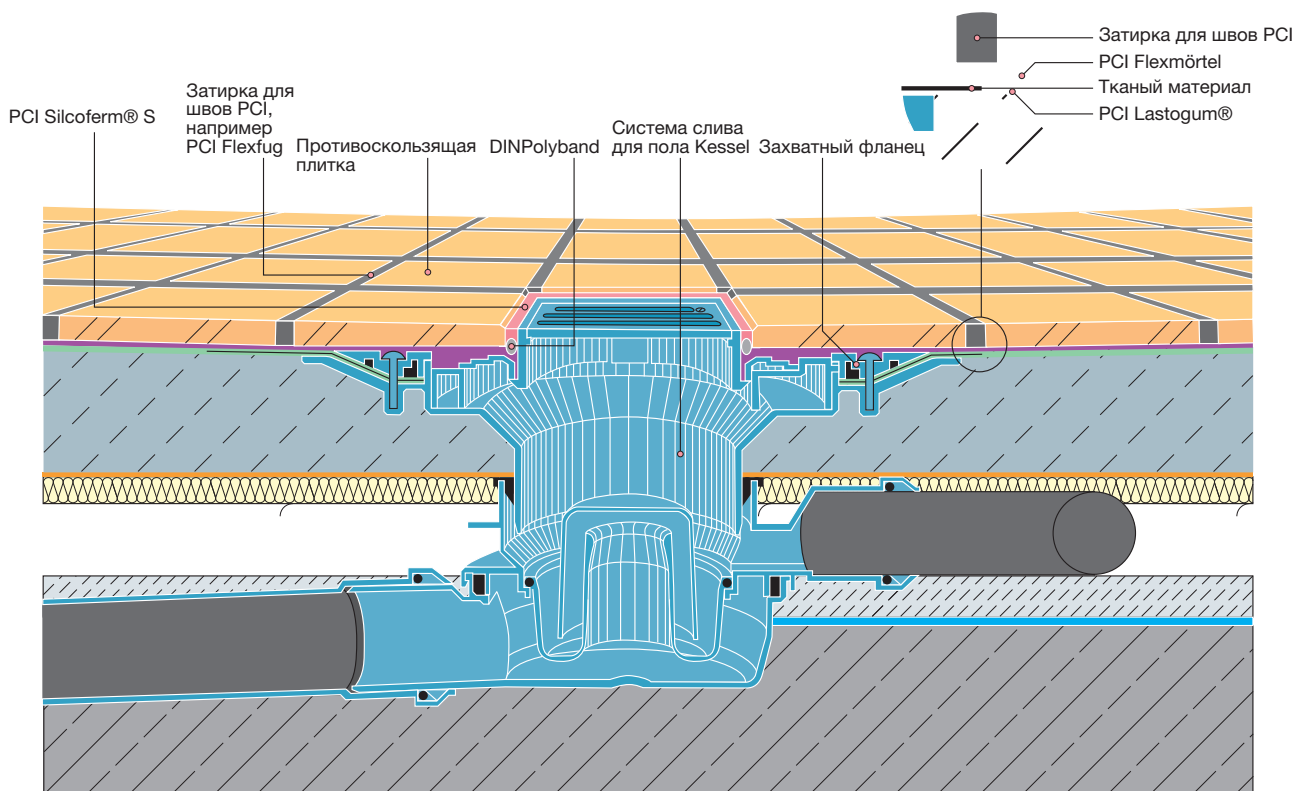


5. Нанести второй защитный слой PCI Lastogum (белого цвета), выждав время на испарение (прибл. 1 час). Первый слой PCI Lastogum (серого цвета) не должен просвечивать, иначе потребуются еще один слой.



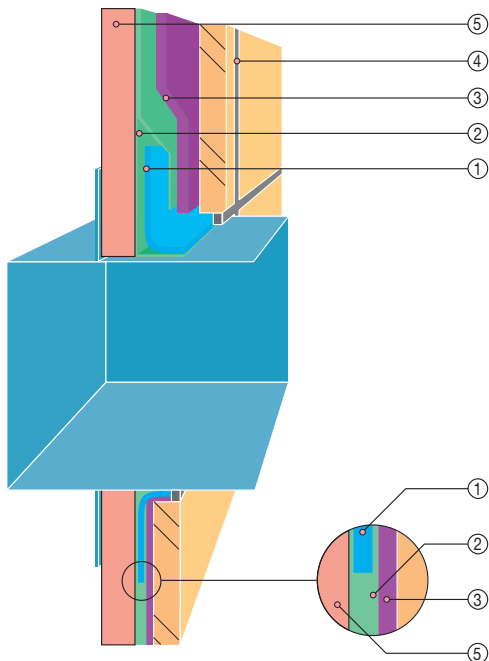
6. Перед укладкой плитки и каменных плит слой PCI Lastogum должен просохнуть

Подробная схема: гидроизоляция системы слива для пола



Подробная схема: установка водонепроницаемого короба для арматуры в стене (например, Hansa DAL)

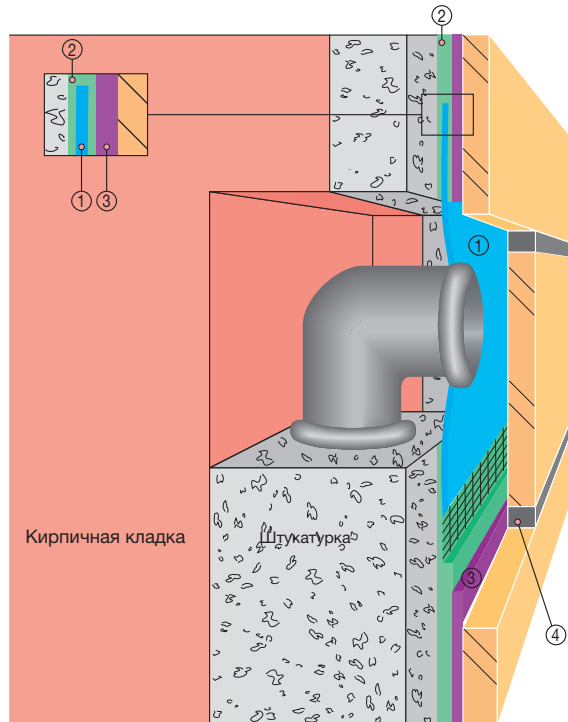
- ① PCI Peditape® 42,5×42,5
- ② PCI Lastogum®
- ③ PCI Flexmörtel
- ④ Затирка для швов PCI, например PCI Nanofug Premium
- ⑤ гипсокартон



Подробная схема: выход труб в стене

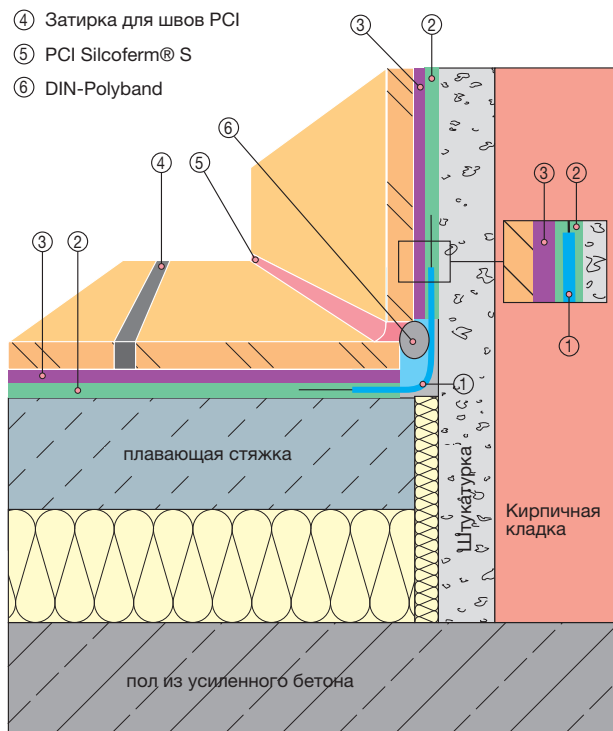
- ① PCI Peditape® 10×10
- ② Гидроизоляционный слой: PCI Lastogum®
- ③ Клеевые составы для плитки: PCI Flexmörtel, PCI Nanolight® и/или PCI Carraflex® поверх гидроизоляционного состава PCI Lastogum®

④ Затирка для швов PCI



Подробная схема: соединение пола со стеной

- ① PCI Peditape® 120
- ② Гидроизоляционный слой: PCI Lastogum®
- ③ Клеевые составы для плитки: PCI Flexmörtel, PCI Nanolight®, и/или PCI Carraflex® поверх гидроизоляционного состава PCI Lastogum®
- ④ Затирка для швов PCI
- ⑤ PCI Silcoferm® S
- ⑥ DIN-Polyband



Размеры упаковок тканых лент

■ PCI Pecipape 120

гидроизоляционная лента для водостойких угловых и соединительных швов

рулон 50 м артикул 1013/6
рулон 10 м артикул 1014/3

■ PCI Pecipape 90° A

готовый внешний угол артикул 1018/1

■ PCI Pecipape 90° I

готовый внутренний угол артикул 1017/4

■ PCI Pecipape 42,5x42,5

гидроизоляционная манжета артикул 1016/7

■ PCI Pecipape 10x10

гидроизоляционная манжета артикул 1015/0

Примечание

- Не рекомендуется использовать PCI Lastogum для наружных применений и гидроизоляции бассейнов. Для этих целей используйте гидроизоляционную суспензию PCI Sessoral.
- Не применять PCI Lastogum при температуре обрабатываемой поверхности ниже +5°C и выше +25°C.
- По защитному слою можно ходить самое раннее через 2 часа, если нанесены 2 слоя.
- Для лучшего контроля нанесения покрытия рекомендуется использовать PCI Lastogum (серого цвета) для первого слоя и PCI Lastogum (белого цвета) для второго слоя. Первый слой не должен просвечивать через второй слой.
- Стенная арматура, которую мож-

но встраивать через водостойкий защитный слой PCI Lastogum с помощью PCI Pecipape 42,5x42,5 доступна, например, в компании Hansa или DAL. Тонкослойные системы слива для пола доступны, например, в компании Kessel.

- Гидроизоляционная манжета PCI Pecipape 10x10 должна охватывать трубу (а не заглушку, которая будет удалена позже), в противном случае труба должна выходить за пределы области, чтобы обеспечить ее водонепроницаемость с помощью прокладок.
- Соединительный шов на краю плавающей стяжки должен быть очищен от цемента и гидроизоляционной смеси во избежание акустических мостиков. Рекомендуется оставить участок, не обработанный

PCI Lastogum (не менее 10 мм в горизонтальном и вертикальном направлении), в месте соединения стены и пола (см. подробную схему). Перед установкой гидроизоляционной ленты следует тщательно удалить возможные загрязнения на барьерной ленте.

- Инструменты следует мыть водой сразу после использования. Затвердевший состав можно удалить только механическими скребками.
- Срок годности: не менее 12 месяцев при хранении в сухом месте, без заморозания, без длительного превышения температуры +30 °C.
- Гидроизоляционный слой должен наноситься также под душевой кабиной и ванной и позади них, если окружающие участки чувствительны к влаге.

Декларация эксплуатационного качества

Декларацию эксплуатационного качества в формате pdf-файла можно загрузить на веб-сайте www.pci-augsburg.eu/dop.

Информация по безопасному применению

Обсуждаемые здесь товары соответствуют требованиям Директивы (ЕС) № 528/2012: содержат биоцид (консервант для хранения краски в таре): смесь 5-хлор-2-метил-4-изотиазолин-3-он и 2-метил-2Н-изотиазол-3-он (3:1), 1,2-бензизотиазол-3(2Н)-он, 2-ме-

тил-2Н-изотиазол-3-он (3:1). Может вызывать аллергическую реакцию. Хранить в местах, недоступных для детей. Надевать защитные перчатки. Надевать очки с защитой от брызг. В случае попадания в глаза тщательно промыть глаза водой. Если симптомы раздражения глаз не ослабевают в

течение нескольких минут, обратиться за медицинской помощью. Если потребуется медицинская помощь, взять с собой контейнер или этикетку продукта.

Дополнительные сведения см. в соответствующем паспорте безопасности химической продукции.

Утилизация освободившихся товарных упаковок от продуктов PCI

Компания PCI участвует в системе утилизации освободившихся товарных упаковок от продуктов PCI в региональном масштабе. Компания DSD – Duales System Deutschland (Dual System Germany, контактный телефон

1357509) – наш партнер по утилизации отходов. Полностью опорожненную товарную упаковку от продуктов PCI можно утилизировать через DSD, учитывая символ отходов, напечатанный на упаковке.

Услуги для строителей и дизайнеров

Консультации на рабочем месте, дополнительную информацию, сертификаты испытаний и описания примеров применения можно запросить у профессиональных консультантов и в головных офисах компании.



Производитель
Компания PCI Augsburg GmbH,
Германия

Телефон: +49 (821) 59 01-0
www.pci-augsburg.de

Официальный поставщик в РФ
ООО «БАСФ Строительные системы»
Телефон: +7 (495) 225 6436
www.master-builders-solutions.basf.ru



zertifiziertes Qualitäts-
managementsystem

В связи с тем, что условия и области применения нашей продукции широко варьируются, данный листок технической информации предназначен для предоставления сведений общего характера. Приведенные здесь данные основаны на наших текущих знаниях и опыте. Заказчики не освобождаются от обязательств по проведению тщательной проверки пригодности продукции для предполагаемых целей, а также способов её применения. При намерении использовать нашу продукцию в областях, не указанных в листке технической информации (раздел «Области применения»), заказчику обязательно надлежит связаться со службой технической поддержки. Ответственность за использование продукта в не оговоренных в листке технической информации областях без предварительной консультации с компанией PCI, а также за возможный последующий ущерб возлагается исключительно на заказчика. Любые приведенные здесь описания, чертежи, фотографии, данные, пропорции,

весовые соотношения и т.п. могут быть изменены без предварительного уведомления и не являются согласованными договорными характеристиками продукта. Получатель нашей продукции обязан соблюдать имущественные права, а также действующие законы и постановления. Ссылки на торговые наименования продуктов других компаний не являются рекомендациями и не исключают использования аналогичных продуктов. Наша информация касается только характеристик наших продуктов и услуг и не содержит никаких гарантий.

Претензии в отношении неполноты либо некорректности данных в наших листках информации принимаются только в случае преднамеренной или грубой небрежности, без ущерба для прав, вытекающих из законодательства об ответственности за качество выпускаемой продукции. Все транзакции осуществляются в соответствии с нашими Условиями продаж и поставок.

Листок технической информации № 177 (январь 2018 г.)
Любая последующая публикация заменяет настоящее издание.
Дата выпуска в Германии: декабрь 2017 г.
Самая последняя версия всегда доступна в сети Интернет (www.pci-augsburg.de).